



2022年度
テニス事業に関わる租税及び経営に関する状況調査
結果報告書

2023年6月

公益社団法人 日本テニス事業協会

会 長 大久保 清一
税制委員長 濱中 豊治

2022年度 テニス事業に関わる租税及び経営に関する状況調査 結果報告

アンケートにご協力いただき感謝申し上げます。

例年と比べ有効回答が少なく、数値（比率割合）グラフを作成することができませんでした。

また、今年度から地域比較対象に近畿地方を加えております。

1. 調査対象数および回答数

対象数 事業所数 518ヶ所

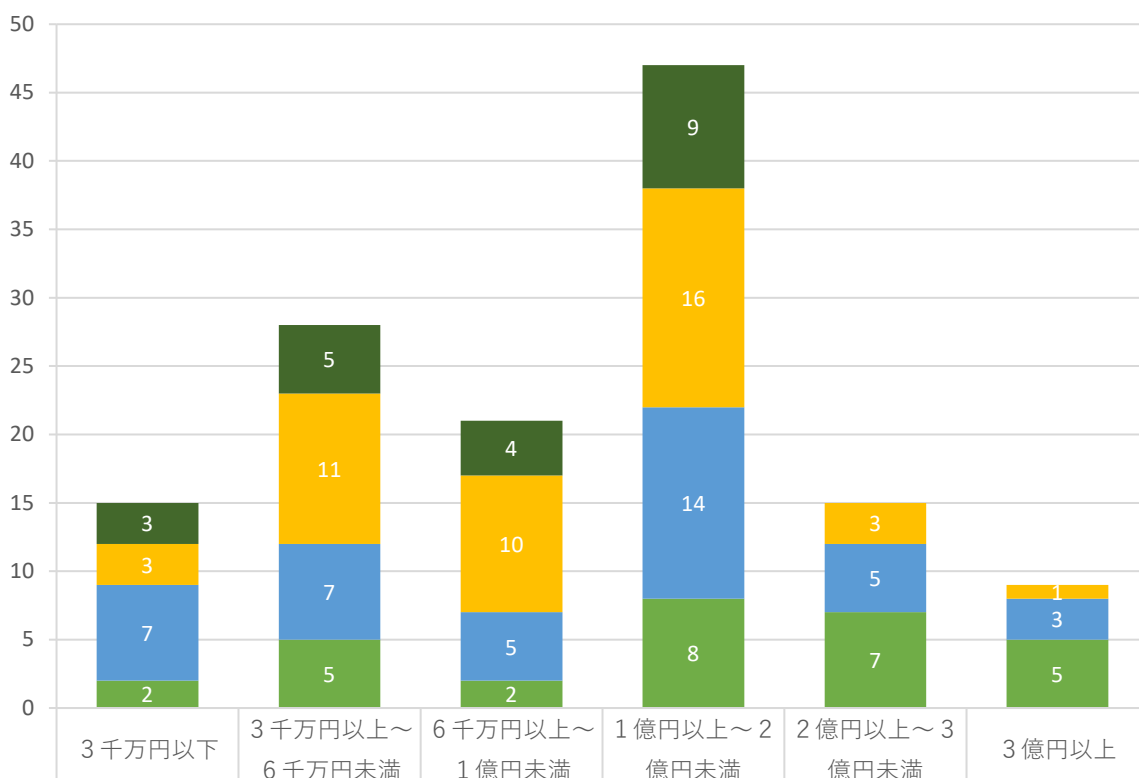
回答数 // 136ヶ所

回答率 26%

2. 年間売上：有効回答数 135（内訳：東京都29／千葉・埼玉・神奈川41／近畿44／その他21）

【年間売上】

■ 東京都 ■ 千葉・埼玉・神奈川 ■ 近畿地方 ■ その他

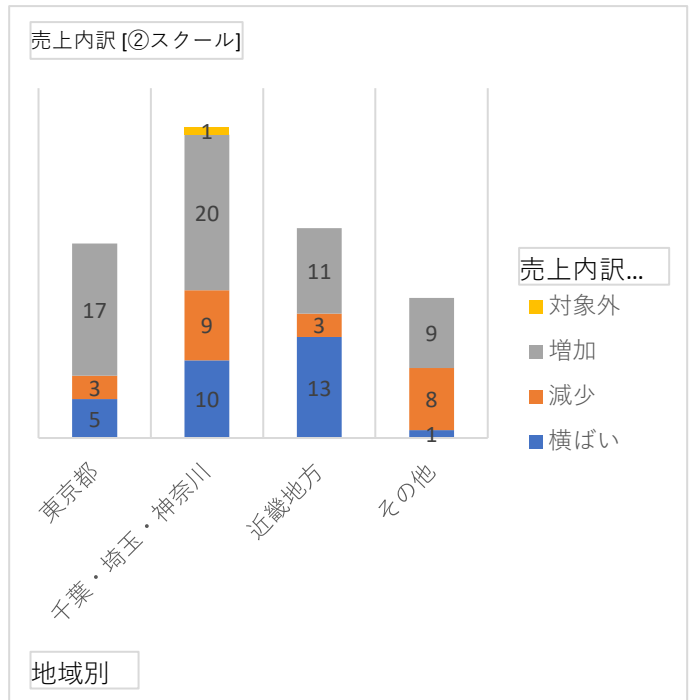
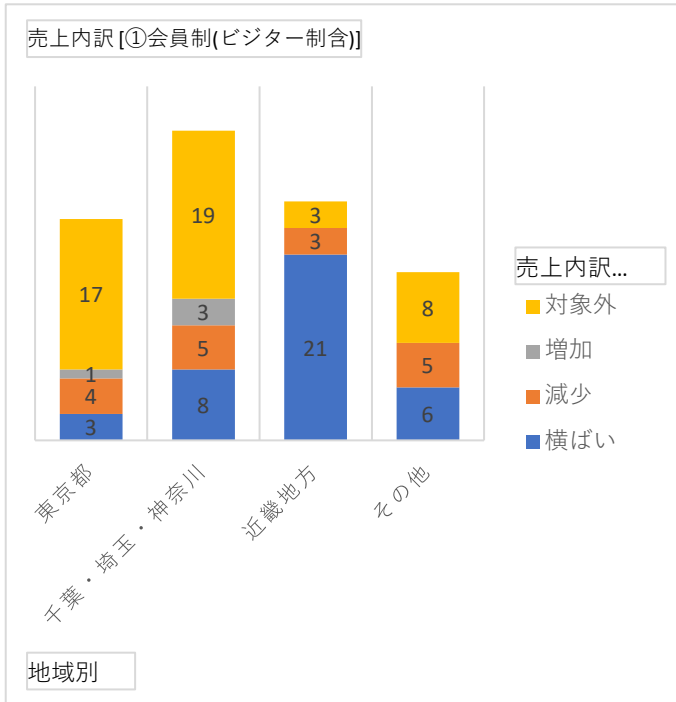


■ その他	3	5	4	9		
■ 近畿地方	3	11	10	16	3	1
■ 千葉・埼玉・神奈川	7	7	5	14	5	3
■ 東京都	2	5	2	8	7	5

3. 売上内訳：各項目毎に（増加／減少／横ばい／対象外）を選択 ※項目により有効回答数異なる

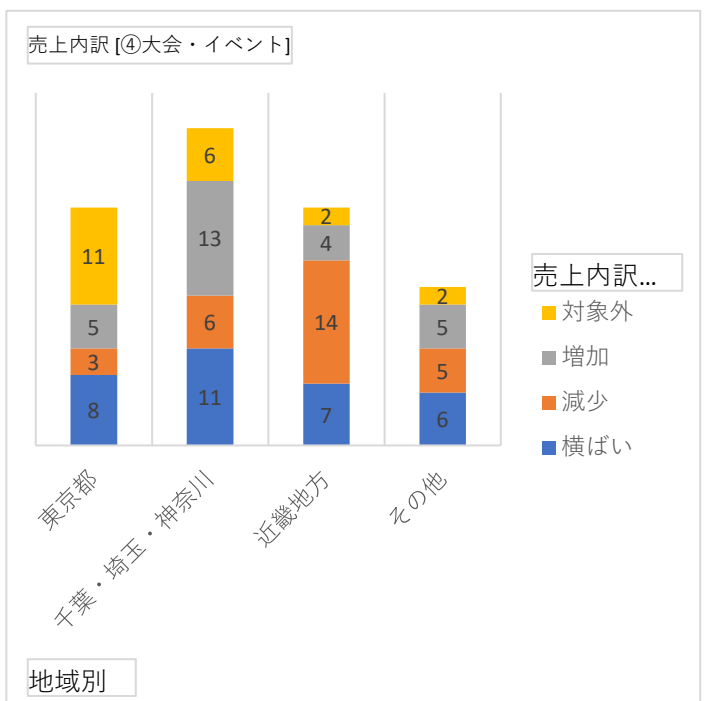
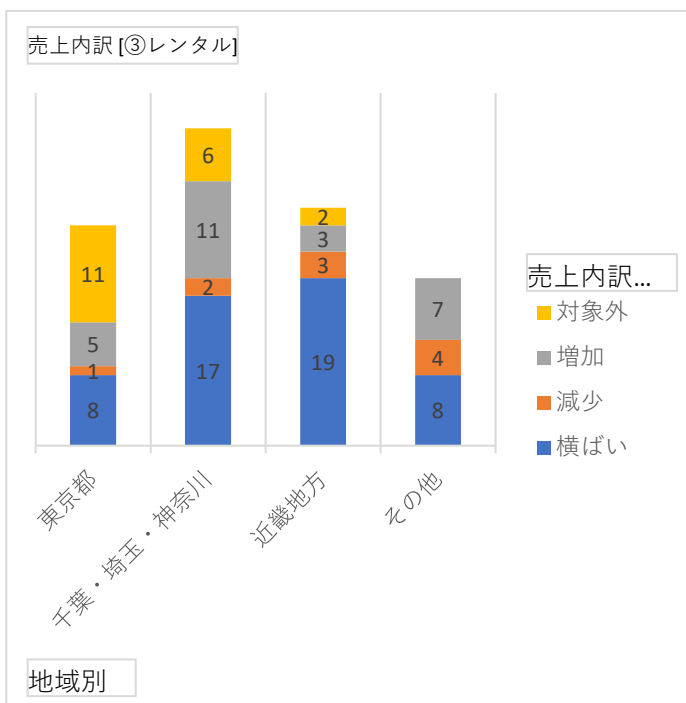
①会員制（ビジター制含）：有効回答数106
 （東京都25／千葉・埼玉・神奈川35／
 近畿27／その他19）

②スクール：有効回答数110
 （東京都25／千葉・埼玉・神奈川40／
 近畿27／その他18）



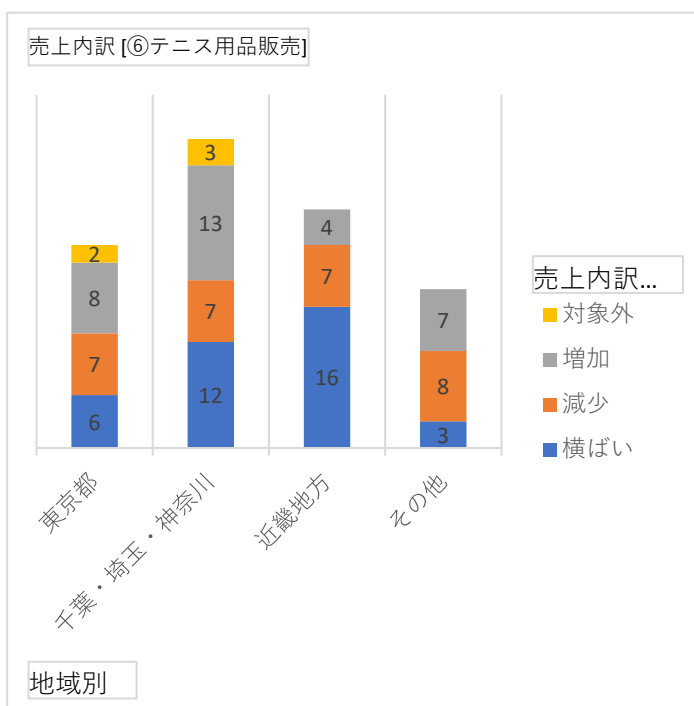
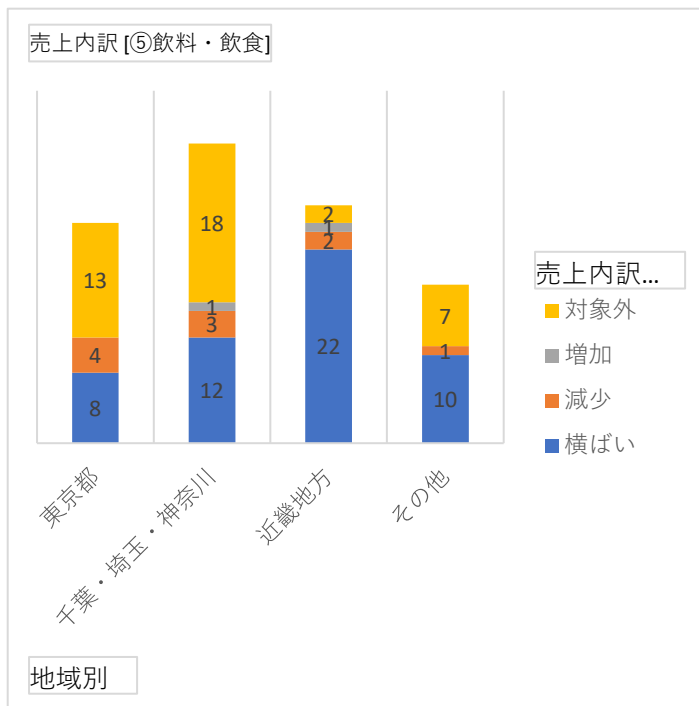
③レンタル：有効回答数107
 （東京都25／千葉・埼玉・神奈川36／
 近畿27／その他19）

④大会・イベント：有効回答数108
 （東京都27／千葉・埼玉・神奈川36／
 近畿27／その他18）

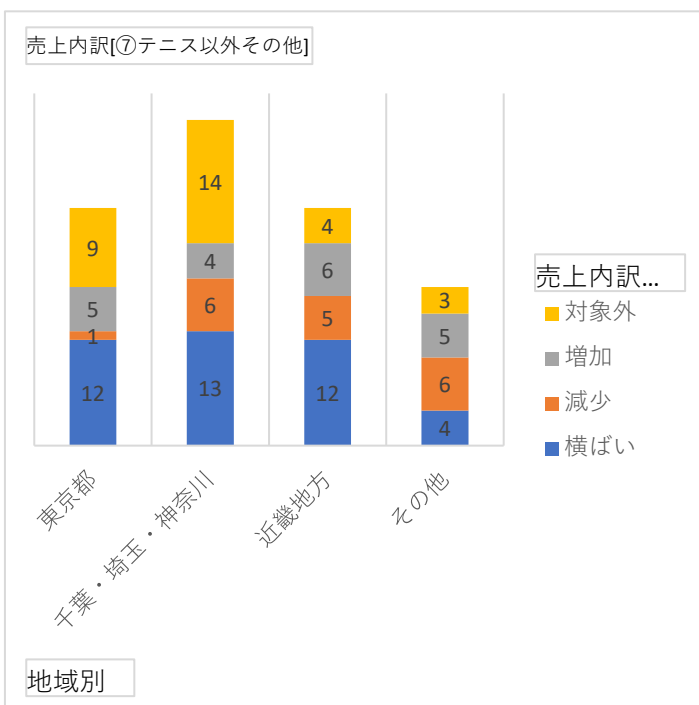


⑤飲料・飲食：有効回答数104
 (東京都25／千葉・埼玉・神奈川34／
 近畿27／その他18)

⑥テニス用品販売：有効回答数103
 (東京都23／千葉・埼玉・神奈川35／
 近畿27／その他18)



⑦テニス以外その他：有効回答数109
 (東京都27／千葉・埼玉・神奈川37／
 近畿27／その他18)



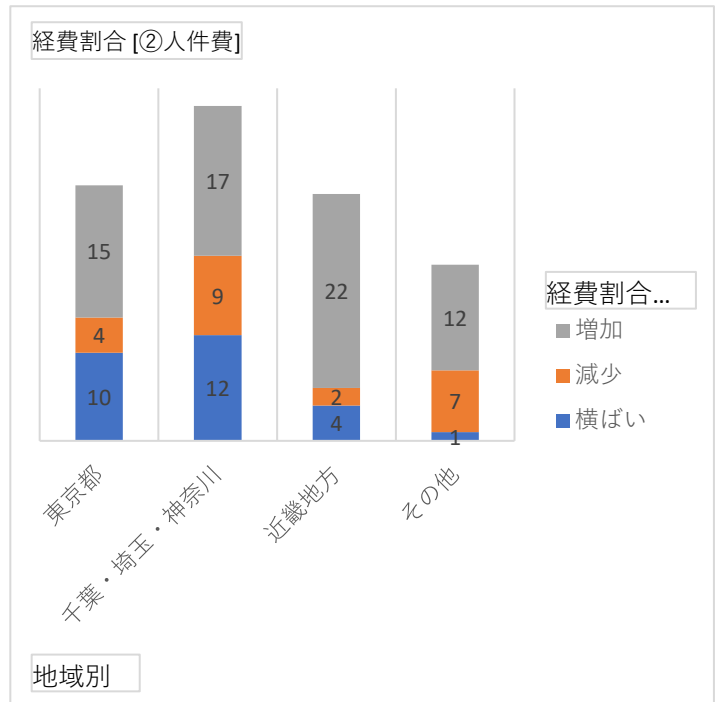
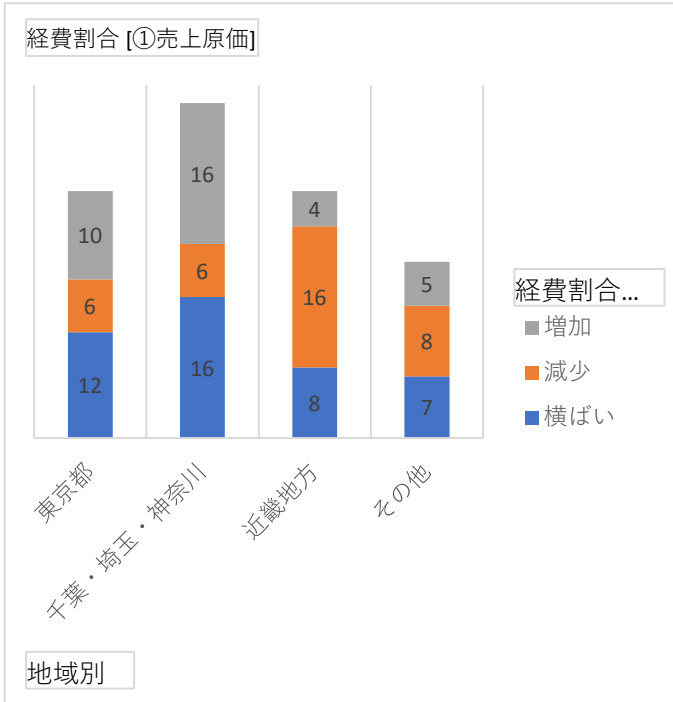
4. 経費割合：各項目毎に前年対比（増加／減少／横ばい）を選択 ※項目により有効回答数異なる

①売上原価：有効回答数114

（東京都28／千葉・埼玉・神奈川38／
近畿28／その他20）

②人件費：有効回答数115

（東京都29／千葉・埼玉・神奈川38／
近畿28／その他20）

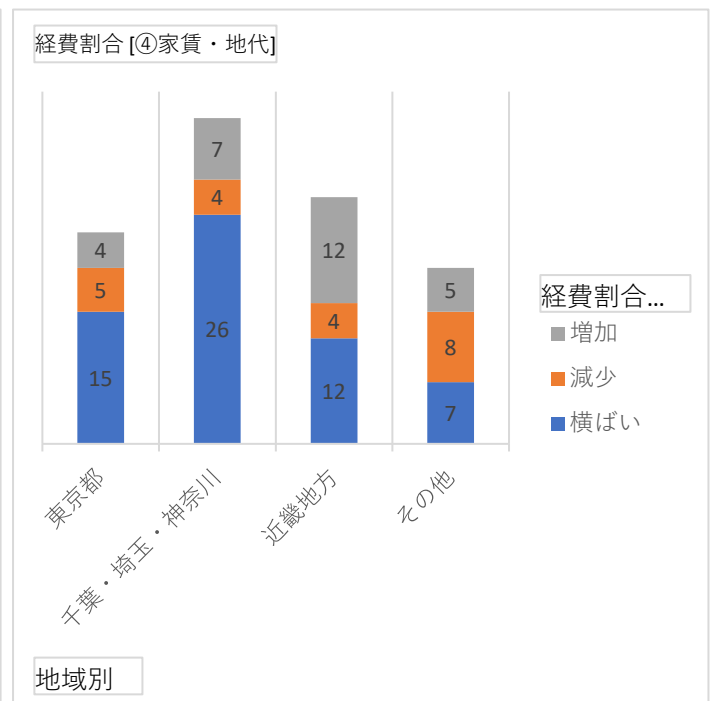
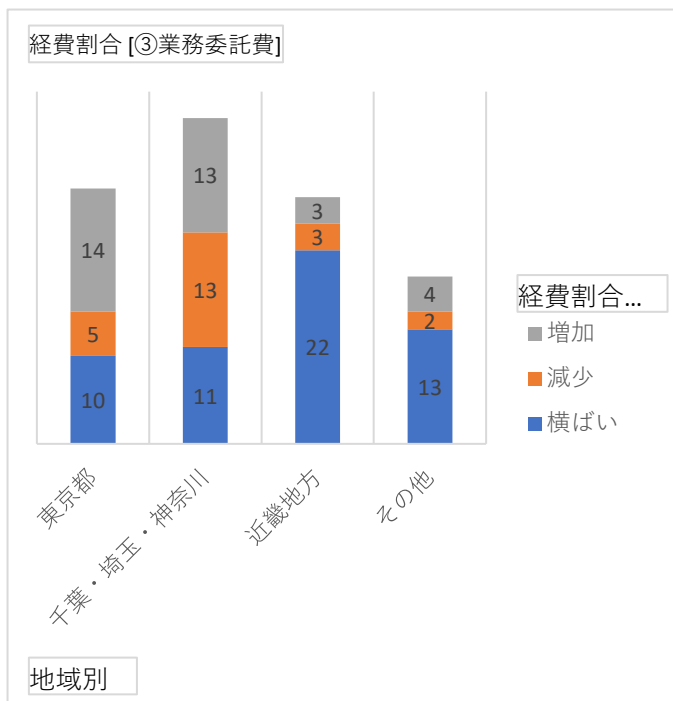


③業務委託費：有効回答数113

（東京都29／千葉・埼玉・神奈川37／
近畿28／その他19）

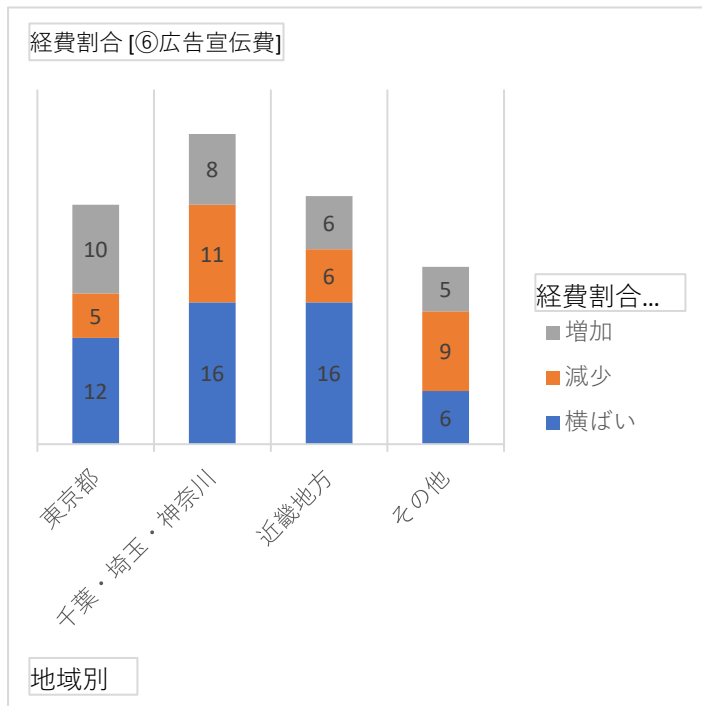
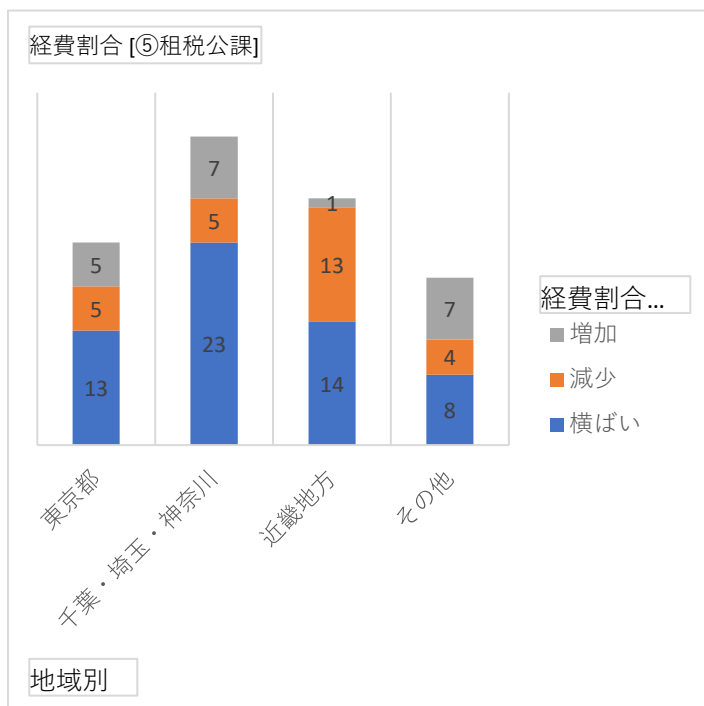
④家賃・地代：有効回答数109

（東京都24／千葉・埼玉・神奈川37／
近畿28／その他20）



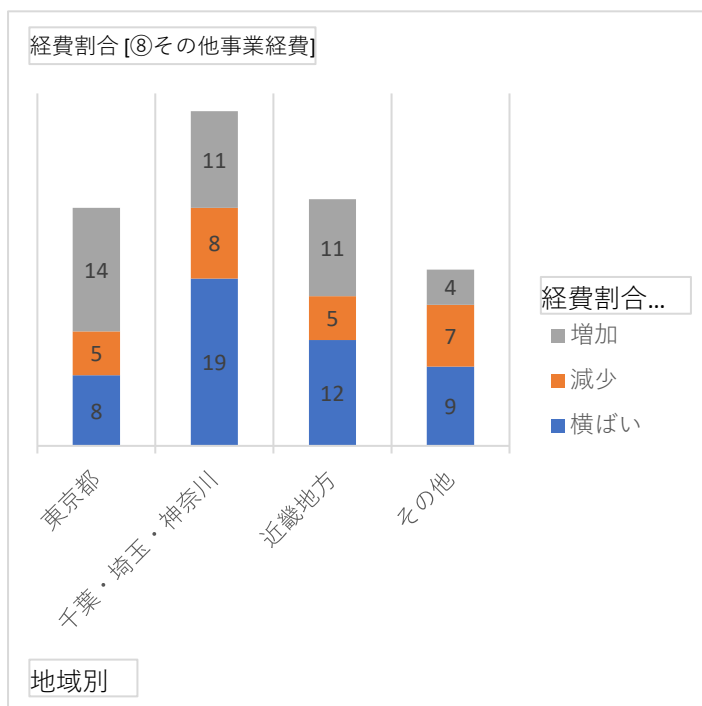
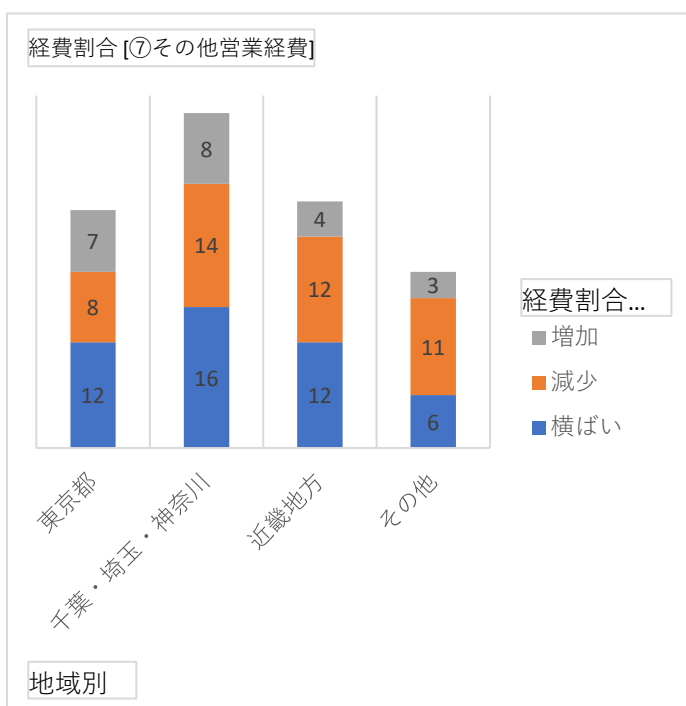
⑤租税公課：有効回答数105
 (東京都23／千葉・埼玉・神奈川35／
 近畿28／その他19)

⑥広告宣伝費：有効回答数110
 (東京都27／千葉・埼玉・神奈川35／
 近畿28／その他20)



⑦その他営業経費：有効回答数113
 (東京都27／千葉・埼玉・神奈川38／
 近畿28／その他20)

⑧その他事業経費：有効回答数113
 (東京都27／千葉・埼玉・神奈川38／
 近畿28／その他20)

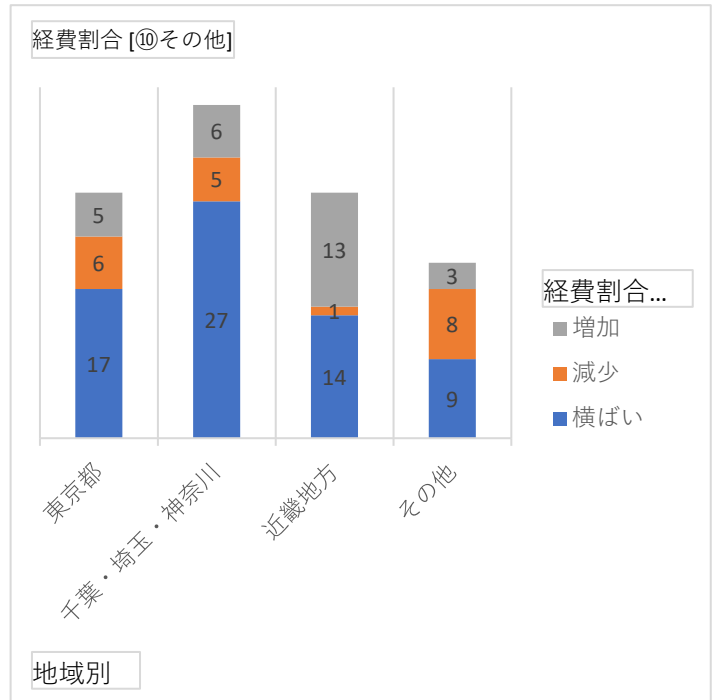
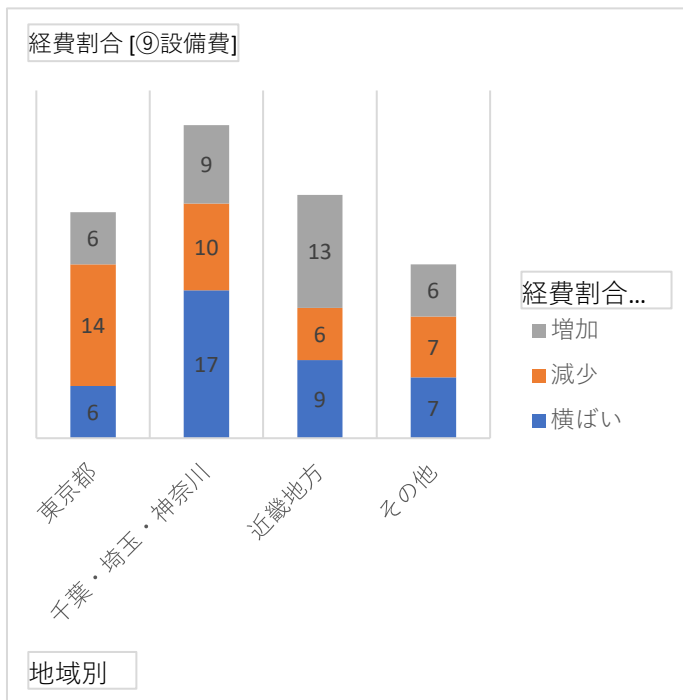


⑨設備費：有効回答数110

(東京都26／千葉・埼玉・神奈川36／
近畿28／その他20)

⑩その他：有効回答数114

(東京都28／千葉・埼玉・神奈川38／
近畿28／その他20)



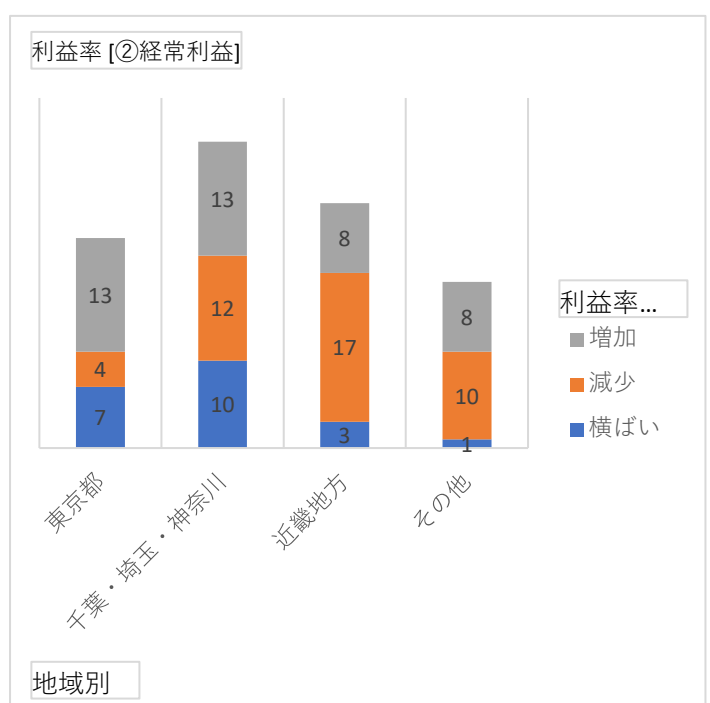
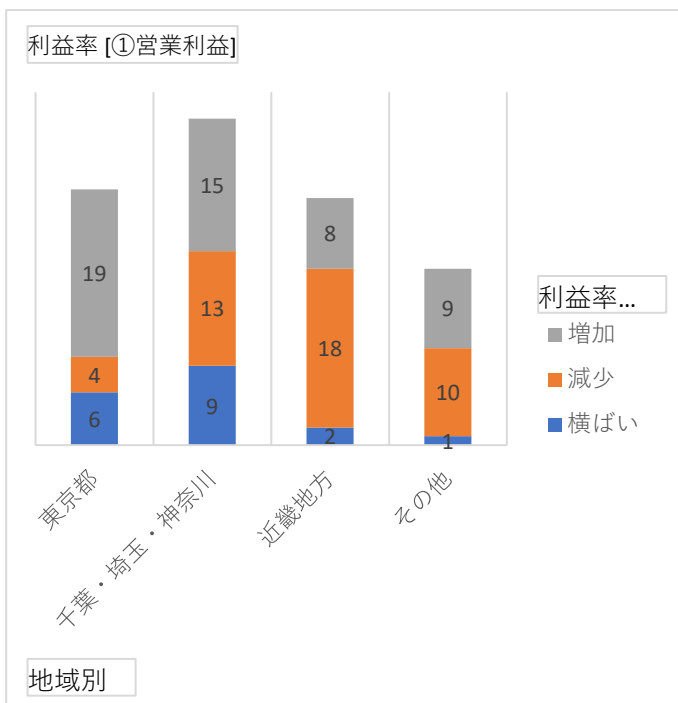
5. 利益率：各項目毎に前年対比（増加／減少／横ばい）を選択 ※項目により有効回答数異なる

①営業利益：有効回答数114

(東京都29／千葉・埼玉・神奈川37／
近畿28／その他20)

②経常利益：有効回答数106

(東京都24／千葉・埼玉・神奈川35／
近畿28／その他19)



今後、税制委員会として回答フォーマットの統一など資料としての精度を高めていける様にしてまいります。

以上、参考にしていただければと思います。ご協力有り難うございました。

2023年 6月

公益社団法人日本テニス事業協会

会 長 大久保 清一

税制委員長 濱中 豊治